

Rapport annuel d'activité 2025



Sommaire



Mot de
la Direction générale

3

Présentation
de l'association

4

L'année en chiffres

11

Les réalisations
de l'année

14

L'actualité des
établissements
en images

31

Conclusion

34




Mot de la direction générale

L'année 2025 a été marquée par une dynamique de transformation, d'innovation et de consolidation des actions portées par l'Union pour la Défense de la Santé Mentale (UDSM)

À travers l'ensemble de ses établissements et services, l'association a poursuivi son engagement au service des personnes accompagnées, en plaçant au cœur de ses actions la qualité des soins, l'inclusion, l'autonomie et l'amélioration continue des pratiques professionnelles.

Ce rapport constitue une étape importante dans l'histoire de l'association puisqu'il s'agit du premier rapport annuel associatif consolidé de l'UDSM. Il a vocation à offrir une vision globale, transversale et cohérente des actions menées tout au long de l'année par les établissements, les directions supports et les professionnels engagés quotidiennement auprès des publics accompagnés.

Au fil des pages, ce document met en lumière les projets structurants réalisés en 2025, les évolutions organisationnelles et numériques engagées, les actions menées en faveur des professionnels, ainsi que les nombreuses initiatives portées sur le terrain. Il témoigne également de la richesse des coopérations développées, de l'investissement des équipes et de la capacité de l'association à s'adapter aux enjeux du secteur sanitaire, médico-social et social.



À travers ce premier exercice consolidé, l'UDSM affirme sa volonté de renforcer le partage d'informations, la valorisation des actions menées dans les établissements et le sentiment d'appartenance à un projet associatif commun, au service d'une santé mentale plus accessible, plus inclusive et tournée vers l'avenir.



Présentation de l'association

L'UDSM œuvre depuis plus de six décennies en faveur de la santé mentale, du soin et de l'accompagnement des personnes en situation de vulnérabilité psychique ou confrontées à des conduites addictives. Ancrée sur son territoire, l'association déploie une action globale et pluridisciplinaire, articulée autour de la prévention, du soin, de l'accompagnement social et de l'insertion.

Fidèle à ses valeurs fondatrices, l'UDSM place la personne au cœur de son projet en favorisant l'autonomie, le pouvoir d'agir et l'inclusion sociale, tout en s'adaptant en permanence aux évolutions des besoins et des politiques publiques.

L'UDSM UNE ASSOCIATION AU SERVICE DE LA SANTÉ MENTALE.

Soigner et accompagner chaque personne vers une vie digne, autonome et intégrative.

L'Union pour la défense de la santé mentale (UDSM) est une association reconnue d'utilité publique, à but non lucratif. Elle a pour mission de rechercher, de créer et d'organiser les moyens nécessaires à l'amélioration, du point de vue psychologique, psychique et psychiatrique, des conditions d'existence des enfants et des adultes.

Créée en 1959 à l'initiative de Guy Rivière, alors Directeur de l'Hygiène sociale de la Seine, et du Docteur Duchêne, l'association s'inscrit dès son origine dans une volonté de répondre aux besoins croissants en santé mentale sur l'Est parisien, à une époque où ces enjeux demeuraient encore largement méconnus et stigmatisés.

Portée par une dynamique d'innovation et d'adaptation, l'UDSM a progressivement structuré une offre diversifiée, avec la création de centres médico-psychologiques, d'établissements médico-sociaux pour enfants et adultes, ainsi que de dispositifs d'accompagnement favorisant l'insertion et l'autonomie.

Reconnue d'utilité publique en 1972, l'association occupe aujourd'hui une place significative dans le champ sanitaire, médico-social et social. Elle accompagne les évolutions des besoins en plaçant au cœur de son action le respect des parcours de vie, le développement du pouvoir d'agir et

et l'inclusion sociale des personnes accompagnées.

L'action de l'UDSM repose sur des principes forts : la prise en compte de chaque personne dans sa singularité, l'inscription de l'accompagnement dans un projet de vie individualisé, la mobilisation d'équipes pluridisciplinaires et la complémentarité des savoirs médicaux, psychologiques, éducatifs, sociaux et paramédicaux. Cette approche permet de favoriser l'autonomie, le pouvoir d'agir et l'inclusion sociale des personnes concernées, en les plaçant au cœur des dispositifs qui leur sont destinés.

Fidèle à sa mission fondatrice, l'UDSM poursuit ainsi un engagement constant en faveur d'une santé mentale accessible, respectueuse des parcours de vie et tournée vers l'avenir, au service d'une société plus inclusive et attentive aux fragilités psychiques.

Présentation de l'association



→ Vision

L'UDSM a pour mission de promouvoir la santé mentale et d'accompagner les personnes concernées par des troubles psychiques ou des conduites addictives tout au long de leur parcours de vie. À travers ses actions dans les champs sanitaire, médico-social et social, l'association œuvre pour offrir des réponses de soins, d'accompagnement, d'insertion et d'hébergement adaptées aux besoins des personnes, en tenant compte de la singularité de chaque situation et des différentes dimensions de la vie des personnes.

→ Mission

L'action de l'UDSM vise à favoriser l'autonomie, l'inclusion sociale et l'accès aux droits des personnes accompagnées. Elle s'appuie sur une approche globale qui prend en considération non seulement les dimensions thérapeutiques des situations, mais également les enjeux sociaux, relationnels, éducatifs et professionnels qui participent à la construction des parcours de vie. Dans cette perspective, l'association s'attache à développer des accompagnements personnalisés, respectueux des choix et des aspirations des personnes, et attentifs à leur environnement familial, social et territorial.

5 CHAMPS D'ACTION



Prévention



Diagnostic et soins



Accompagnement
à domicile



Apprentissage



Insertion



Hébergement



Recherche et innovation

Les établissements de l'association

SANITAIRE

► Foyer post-cure Emile Henri Cateland - Saint-Maur-des-Fossés (-94)

Le Foyer post-cure est un lieu d'hébergement thérapeutique destiné aux adultes souffrant de troubles psychiques stabilisés. L'établissement dispose de 17 places. Il propose une prise en charge pluridisciplinaire et un soutien pour la réinsertion sociale.

CMP du Secteur 94 I 01 de psychiatrie infanto-juvénile du Val-de-Marne (-94)

Les CMP (centres médico-psychologiques) accompagnent les enfants et les adolescents de 0 à 18 ans présentant des difficultés psychologiques, psychiatriques et/ou du développement. Les CMP suivants sont cogérés par l'UDSM et le Centre hospitalier intercommunal de Créteil (CHIC) :

- CMP Nogent-sur-Marne
- CMP Champigny-sur-Marne
- CMP Villiers-sur-Marne
- CMP Plessis-Tréville

► Hôpital de Jour pour enfants - Le Perreux-sur-Marne (-94)

L'Hôpital de jour (HDJ) est un lieu de soins qui accompagne des enfants âgés de 4 à 12 ans présentant des troubles du neurodéveloppement (troubles du spectre de l'autisme, psychoses ou troubles sévères de la personnalité). Il est rattaché au Centre hospitalier intercommunal de Créteil (CHIC) et cogéré avec l'UDSM.

CMP du Secteur 94 I 02 de psychiatrie infanto-juvénile du Val-de-Marne (-94)

Les CMP (centres médico-psychologiques) accompagnent les enfants et les adolescents de 0 à 18 ans présentant des difficultés psychologiques, psychiatriques et/ou du développement. Les CMP suivants sont cogérés par l'UDSM et les Hôpitaux Paris-Est Val-de-Marne (HPEVM) :

- CMP Vincennes
- CMP Fontenay-sous-Bois
- CMP Joinville-le-Pont
- CMP Saint-Maur-des-Fossés



Les établissements de l'association

MÉDICO SOCIAL

▶ CMPP - L'Haÿ-les-Roses (-94)

Le CMPP est un centre médico-psycho-pédagogique accompagnant des enfants et des adolescents de 0 à 20 ans présentant des troubles relationnels, du langage, de la motricité, des difficultés d'apprentissage ou des souffrances psychologiques.

▶ SESSAD - Fontenay-sous-Bois (-94)

Le SESSAD est un service d'éducation spéciale et de soins à domicile. Il accompagne des enfants et des adolescents de 0 à 20 ans présentant des troubles de la personnalité, du spectre de l'autisme et/ou des troubles du langage et des apprentissages.

▶ EMPro Emile Ducommun - Fontenay-sous-Bois (-94)

L'EMPro est un externat médico-professionnel. Il accompagne des adolescents de 14 à 20 ans présentant des troubles de la personnalité et du comportement, des déficiences ou un retard dans les acquisitions et les apprentissages.

▶ ESAT Pierre Souweine - Champigny-sur-Marne (-94)

L'ESAT est un établissement de soutien et d'aide par le travail. Il accompagne des adultes en situation de handicap psychique ou mental.

▶ SAMSAH du Parc - Saint-Maur-des-Fossés (-94)

Le SAMSAH est un service d'accompagnement médico-social pour adultes en situation de handicap. Il accompagne à domicile des adultes rencontrant des difficultés psychiques ayant des conséquences sur leur insertion sociale.

▶ EMP - Fontenay-sous-Bois (-94)

L'EMP est un externat médico-pédagogique. Il accompagne des enfants de 5 à 16 ans présentant des troubles de la personnalité, des relations, du langage et des apprentissages, avec ou sans déficits associés (déficits de l'attention avec ou sans hyperactivité).

▶ CSAPA Meltem - Champigny-sur-Marne (-94)

Le CSAPA MELTEM est un Centre de soins, d'accompagnement et de prévention en addictologie, qui propose des soins en ambulatoire ainsi qu'en hébergement collectif ou individuel.

▶ CSAPA La Corde Raide - Paris 12

Le CSAPA est un Centre de soins, d'accompagnement et de prévention en addictologie, qui propose des soins en ambulatoire et mène des actions de prévention. Il accompagne dès l'âge de 14 ans, toute personne présentant une addiction avec ou sans substance et avec ou sans dépendance.

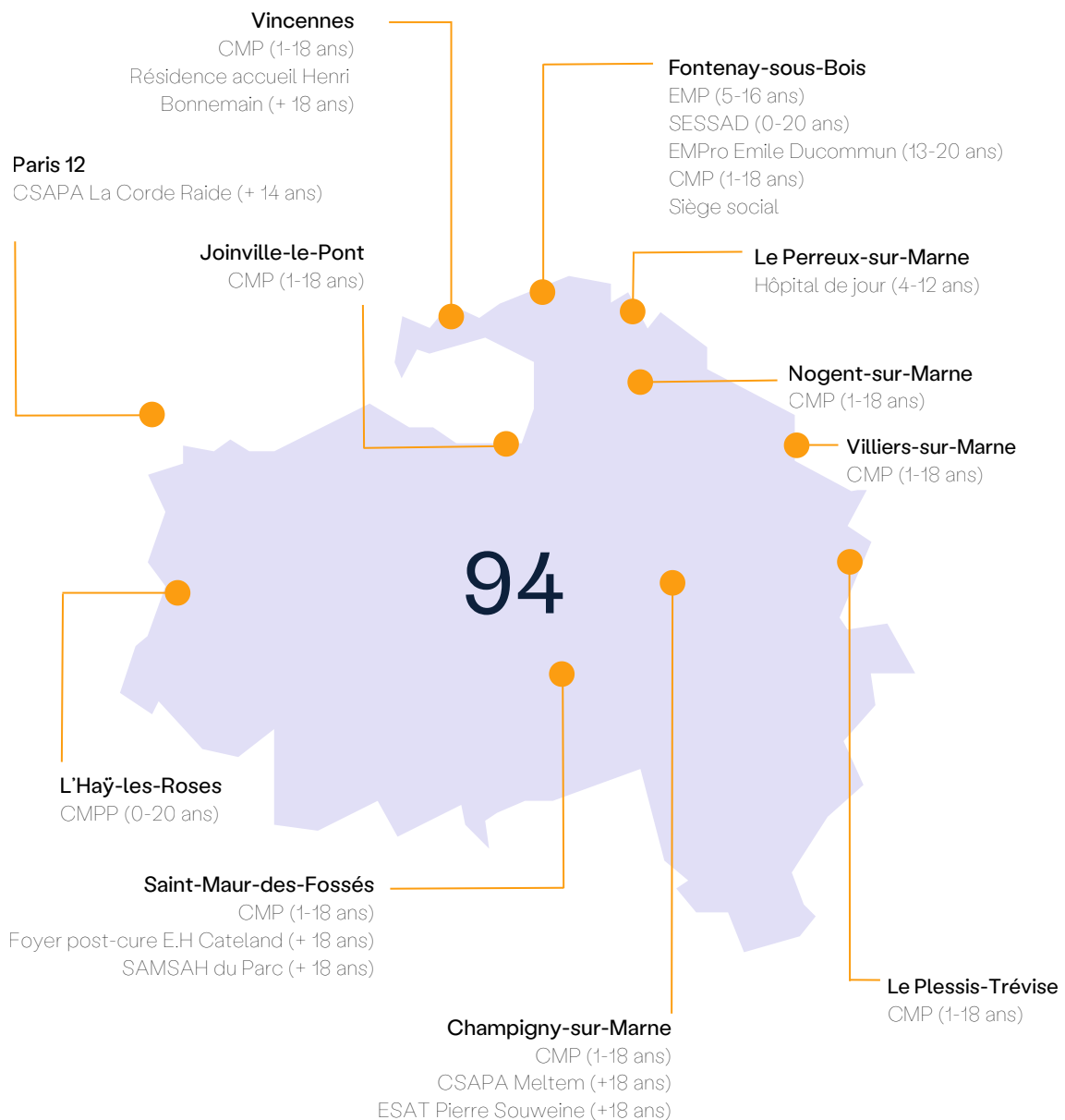


SOCIAL

▶ Résidence Accueil Henri Bonnemain - Vincennes (-94)

La Résidence Accueil propose des logements adaptés aux personnes souffrant de troubles psychiques stabilisés, en situation de précarité et d'isolement, qui ne peuvent pas occuper un logement au sein du milieu ordinaire.

Les établissements de l'association



CMP : Centre médico-psychologique | **CMPP** : Centre médico-psycho-pédagogique | **CSAPA** : Centre de soins, d'accompagnement et de prévention en addictologie | **EMP** : Externat médico-pédagogique | **EMPro** : Externat médico- professionnel | **ESAT** : Établissement et service d'accompagnement par le travail | **SAMSAH** : Service d'accompagnement médico-social pour adultes handicapés | **SESSAD** : Service d'éducation spéciale et de soins à domicile.

La gouvernance associative

La gouvernance de l'UDSM est composée d'un Conseil d'administration présidé par Samuel Bottaro et d'un Bureau.

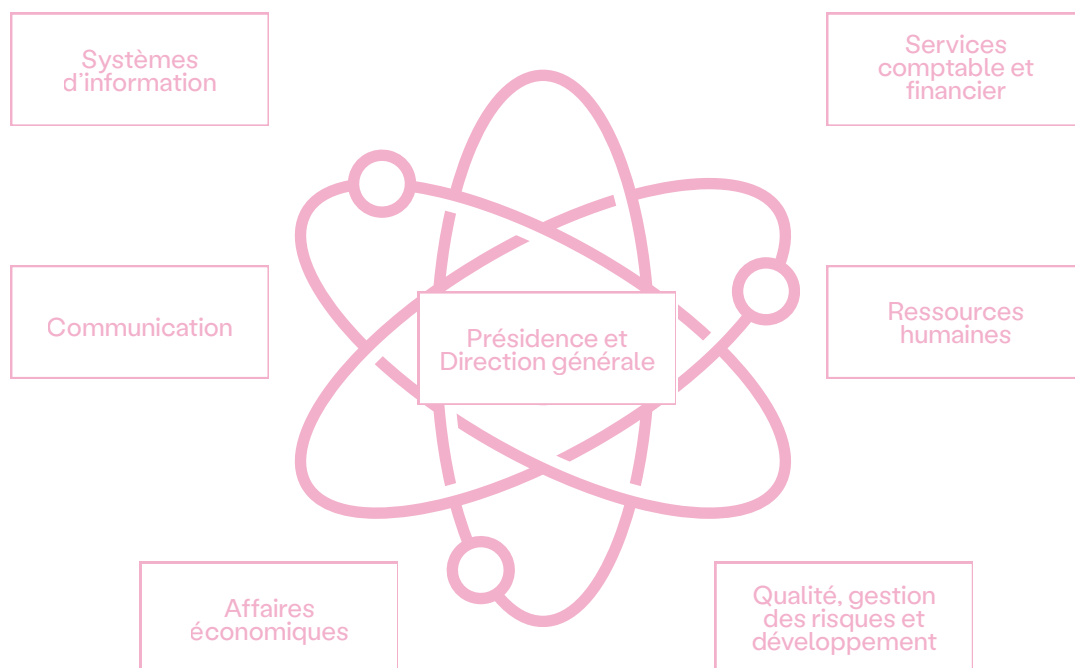
Le CA est élu par l'Assemblée générale des adhérents et renouvelé par tiers tous les deux ans.



Le siège de l'association

Le siège social de l'UDSM constitue le centre névralgique de son organisation. Situé à Fontenay-sous-Bois, il incarne la structure de pilotage stratégique, administrative et opérationnelle de l'association.

Le siège assure la coordination générale des établissements et services de l'UDSM, en veillant à la cohérence des actions menées avec les valeurs fondatrices de l'association : respect de la personne, qualité des soins et accompagnement global en santé mentale.





L'année en chiffres

Les données chiffrées présentées dans ce chapitre offrent une vision synthétique et objectivée de l'activité de l'UDSM en 2025. Elles permettent de présenter l'ampleur des actions menées, les publics accompagnés, les moyens humains mobilisés et l'évolution de certains indicateurs clés.

Ces repères quantitatifs constituent un outil de lecture complémentaire aux éléments qualitatifs du rapport et contribuent à rendre compte de l'impact de l'action associative sur le territoire.

Les chiffres clés

Ressources humaines



20

établissements
et services



300

Professionnels



12%

Turnover



63% temps plein

37% temps partiel

Bilan financier



30M

Ressources totales

789K€

Investissements

Systemes d'information



82%

du parc informatique
renouvelé

100%

des professionnels
équipés d'outils
collaboratifs (SharePoint)
et mails professionnels

42

usagers formés
au digital

3

modules de formations
(IA, RGPD, Réseaux
sociaux) dispensés

100%

des données santé
hébergées en France

Communication

130

publications sur LinkedIn

+ 50%

d'abonnés sur LinkedIn



1300

visiteurs mensuels sur le site
internet

Qualité et Gestion des risques

5

évaluations HAS des ESMS



206

événements indésirables
déclarés

6

plaintes et réclamations



Le bilan de l'activité

3900 personnes ont été accompagnées par les établissements et services de l'UDSM.



71%

d'hommes



29%

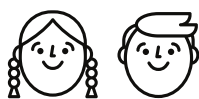
de femmes

Répartition par âge



3%

ont moins de 6 ans



31%

entre 6 et 20 ans



63%

entre 21 et 59 ans



2,8%

ont plus de 60 ans

Répartition par déficience / difficulté principale

12%



Déficience
intellectuelle

45%



Troubles
psychiques

5%



Autisme et
autres TED*

19%



Troubles du
comportement

19%



Troubles de
l'apprentissage

0,2%



Handicaps
sensoriels

74 978

actes

67 669

journées

400 nouvelles personnes ont été accueillies dans les établissements et services de l'UDSM.

L'association a accompagné la sortie et l'orientation de **182** personnes dans l'année.

*Troubles envahissants du développement

Les réalisations de l'année

L'année 2025 a été jalonnée de projets structurants, d'initiatives innovantes et d'actions concrètes menées au sein des établissements et des directions supports. Ce chapitre met en lumière les principaux faits marquants qui ont contribué à faire évoluer les pratiques, améliorer les conditions d'accueil et de travail et renforcer la qualité des accompagnements proposés.

Il reflète le dynamisme de l'association et sa capacité à porter des projets au plus près des besoins des personnes accompagnées et des équipes.

Les chantiers de l'année

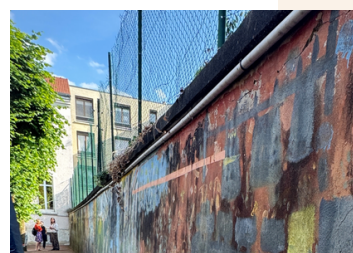
En 2025, l'UDSM a poursuivi une action résolument tournée vers le service des établissements et la préservation durable du bâti. À travers un programme soutenu de travaux d'entretien, de rénovation et de mise en conformité, elle a contribué à l'amélioration continue de la qualité de prise en charge des personnes accompagnées et des conditions de travail des professionnels de l'association. Cette mobilisation constante permet également de valoriser le patrimoine existant, d'en assurer la pérennité et d'optimiser les coûts.

Parmi les nombreux chantiers en 2025, citons quelques exemples :

▶ Aménagement et sécurisation des espaces à l'Hôpital de jour

Après plusieurs années de dialogue avec la copropriété, la réfection du mur mitoyen de l'Hôpital de jour du Perreux-sur-Marne a enfin abouti. Cette intervention renforce durablement la sécurité de la cour et ouvre un nouvel horizon aux enfants, qui peuvent désormais se réapproprier pleinement cet espace et laisser libre cours à leur créativité en y imaginant une nouvelle fresque.

Avant



Après



C'est également à l'Hôpital de jour qu'a été engagée la création d'un jardin sensoriel, pensé comme un véritable espace thérapeutique et éducatif.

Au-delà de son aspect ludique, ce jardin favorise l'exploration, l'apaisement et le développement sensoriel; il constitue un aménagement concret au service du bien-être des enfants.

▶ Amélioration acoustique et des espaces au CSAPA

La mise en place d'un dispositif d'insonorisation composé de modules acoustiques suspendus (cubes absorbants) dans une salle de réunion du CSAPA La Corde Raide, couplée à la réfection de la cuisine, a permis d'améliorer le confort et la qualité de vie au travail des professionnels de l'établissement.



Aménagement d'un cabanon au siège social

Conçu et réalisé avec soin par l'équipe technique, l'aménagement d'un cabanon au siège social a permis de structurer et de sécuriser le rangement du matériel de jardinage, tout en facilitant son accès au quotidien.



Aménagement d'une cuisine thérapeutique au Foyer post-cure

Avant



Après



Une nouvelle cuisine thérapeutique a été aménagée au sein du Foyer post-cure afin de soutenir l'accompagnement des patients vers l'autonomie.

Cet espace constitue un outil thérapeutique favorisant l'apprentissage des gestes du quotidien, la socialisation et la préparation à la réinsertion.

Un investissement significatif a été engagé au Centre thérapeutique résidentiel (CTR) du CSAPA Meltem et au CMP de Nogent-sur-Marne pour la réfection de l'étanchéité des toitures. Ces travaux visent à traiter durablement les problèmes d'humidité tout en préservant l'intégrité structurelle des bâtiments.

Un projet de sécurisation de l'Établissement et service d'accompagnement par le travail (ESAT) Pierre Souweine a été piloté avec succès avec l'installation de caméras de surveillance et le renouvellement du portail d'accès. Ces aménagements renforcent significativement la sûreté du site, améliorent le contrôle des flux et contribuent à un environnement plus sécurisé pour l'ensemble des agents de production et des professionnels.

Et bien d'autres encore... La mise en peinture du 1er étage des locaux du CMP de Vincennes, mise en peinture et modernisation du système de visiophonie au CSAPA Meltem ...

Des mesures au service des professionnels

► Une politique RH ambitieuse au service de l'attractivité et de la transformation de l'UDSM

Dans un contexte de fortes tensions sur les métiers du secteur sanitaire, médico-social et social, l'UDSM a poursuivi en 2025 une politique de ressources humaines volontariste, structurée et résolument tournée vers l'attractivité, la fidélisation et la qualité de vie au travail de ses professionnels.

Cette dynamique s'inscrit pleinement dans une logique d'amélioration continue et dans la perspective du projet stratégique 2026-2030, au sein duquel les ressources humaines constituent l'un des axes prioritaires.

► Renforcer l'attractivité et fidéliser les professionnels

L'année a été marquée par la poursuite et la consolidation des travaux du Comité de pilotage (COPI) « Attractivité et fidélisation RH », instance créée en 2023. Cette démarche a permis la mise en œuvre de mesures concrètes et directement perceptibles par les professionnels.

Parmi celles-ci, des dispositifs favorisant la mobilité et le pouvoir d'achat ont été déployés, tels que la prise en charge du Pass Navigo à hauteur de 75 % ou encore la mise en place d'une indemnité de mobilité douce. Le développement du télétravail pour certaines fonctions a également contribué à offrir davantage de souplesse organisationnelle et à améliorer l'équilibre entre vie professionnelle et vie personnelle.



L'UDSM a par ailleurs renforcé son engagement en matière de qualité de vie et des conditions de travail (QVCT) à travers la création d'une enveloppe dédiée, permettant de financer des initiatives portées par les équipes, favorisant la cohésion et le bien-être au travail.

Ces actions ont été complétées par une réflexion globale sur les avantages sociaux, notamment via une étude de marché sur la mutuelle, ainsi que par des initiatives de valorisation de l'apprentissage et d'amélioration de la communication interne, avec la création d'un flyer CSE.

► Une transformation digitale au service de la fonction RH

L'année a également été marquée par une accélération de la transformation digitale de la fonction RH, visant à moderniser les outils et à optimiser les processus.

Plusieurs projets structurants ont ainsi été déployés :

- La mise en place de nouveaux logiciels de gestion de la paie et du budget (Paie First et Budget First),
- Le déploiement d'un portail salarié en phase de test, facilitant notamment la gestion des congés et des notes de frais,
- La numérisation des dossiers du personnel, contribuant à une gestion plus sécurisée et plus efficiente des données RH.

Ces évolutions s'inscrivent dans une volonté d'amélioration continue de la qualité de service apportée aux professionnels et aux établissements.



► Structuration et accompagnement des pratiques RH



En parallèle, l'UDSM a poursuivi ses efforts de structuration des pratiques RH et d'accompagnement des équipes sur le terrain. De nombreux outils et dispositifs ont été développés ou actualisés :

- Création de documents ressources (FAQ RH, guides pratiques, guide du nouvel arrivant),
- Actualisation du livret d'accueil,
- Déploiement progressif des fiches de poste au sein des établissements.



Dans une logique de proximité, des permanences RH ont été mises en place dans les structures, offrant aux professionnels un espace d'échange direct avec la direction des ressources humaines.

Par ailleurs, la fonction RH a été fortement mobilisée dans l'accompagnement des établissements, notamment dans le cadre des évaluations des structures médico-sociales (CMPP, EMP, EMPPro, ESAT, SESSAD), du pilotage de la masse salariale (EPRD, ERRD, RIA, CA) ou encore de projets de réorganisation, comme celui du secteur 94I01.

Cette dynamique s'accompagne également d'une réflexion sur la décentralisation de certaines activités RH, afin de renforcer l'autonomie des établissements tout en garantissant un cadre structuré et harmonisé.

► Un dialogue social renouvelé et des perspectives structurantes



L'année a marqué la reprise des Négociations Annuelles Obligatoires (NAO), constituant un levier essentiel de dialogue social et d'amélioration des conditions de travail. Ces travaux se poursuivront en 2026, avec une volonté de renforcer encore la concertation et la co-construction avec les partenaires sociaux.

En parallèle, un travail de fond a été engagé sur les accords d'entreprise, en vue de leur actualisation ou de leur refonte, ainsi que sur le positionnement de l'UDSM en matière de rémunération, à travers des démarches de benchmarking.

► Des perspectives ambitieuses pour 2026

Dans la continuité des actions engagées, plusieurs chantiers seront poursuivis ou finalisés :

- Le déploiement généralisé du portail salarié,
- La finalisation des fiches de poste,
- La mise en place d'outils de reporting RH (Base de données économiques, sociales et environnementales (BDES), index égalité femmes-hommes),
- La poursuite des travaux sur l'attractivité et la fidélisation,
- L'accompagnement des établissements dans la gestion de leur masse salariale et de leurs ressources humaines.

À travers l'ensemble de ces actions, l'UDSM réaffirme sa volonté de placer les ressources humaines au cœur de son projet associatif, en développant une politique ambitieuse, cohérente et durable, au service des professionnels et de la qualité de l'accompagnement proposé aux publics.

Des mesures au service des personnes accueillies

► Déploiement du Dossier usager informatisé (DUI)

Dans le cadre de sa politique d'amélioration continue de la qualité, de sécurisation des données et de modernisation des pratiques professionnelles, l'UDSM s'est engagée dans la démarche de déploiement d'un DUI, visant à remplacer progressivement le dossier papier par un support numérique unique pour l'ensemble des personnes accompagnées.

Ce projet s'inscrit dans le cadre du programme national ESMS Numérique porté par l'ARS, dans lequel l'UDSM s'est inscrite à travers deux candidatures distinctes couvrant ses champs d'intervention (handicap et addictions), regroupant l'ensemble de ses 8 établissements et services médico-sociaux.

Après obtention des financements associés, le déploiement du DUI a été engagé en 2025 et s'est organisé de manière progressive au sein des établissements, selon une logique de coordination et d'accompagnement portée par la Direction qualité, gestion des risques et développement, en lien avec les directions et les référents internes.

Cette démarche constitue un levier structurant de transformation des pratiques, contribuant à améliorer la continuité et la qualité du suivi des personnes accompagnées, la circulation de l'information entre professionnels et la sécurisation des données.



Nombre de professionnels formés :

120
(Imago DU)



48
(NETVie)

Nombre d'usagers concernés :

407
(Imago DU)



824
(NETVie)

@imagoDU

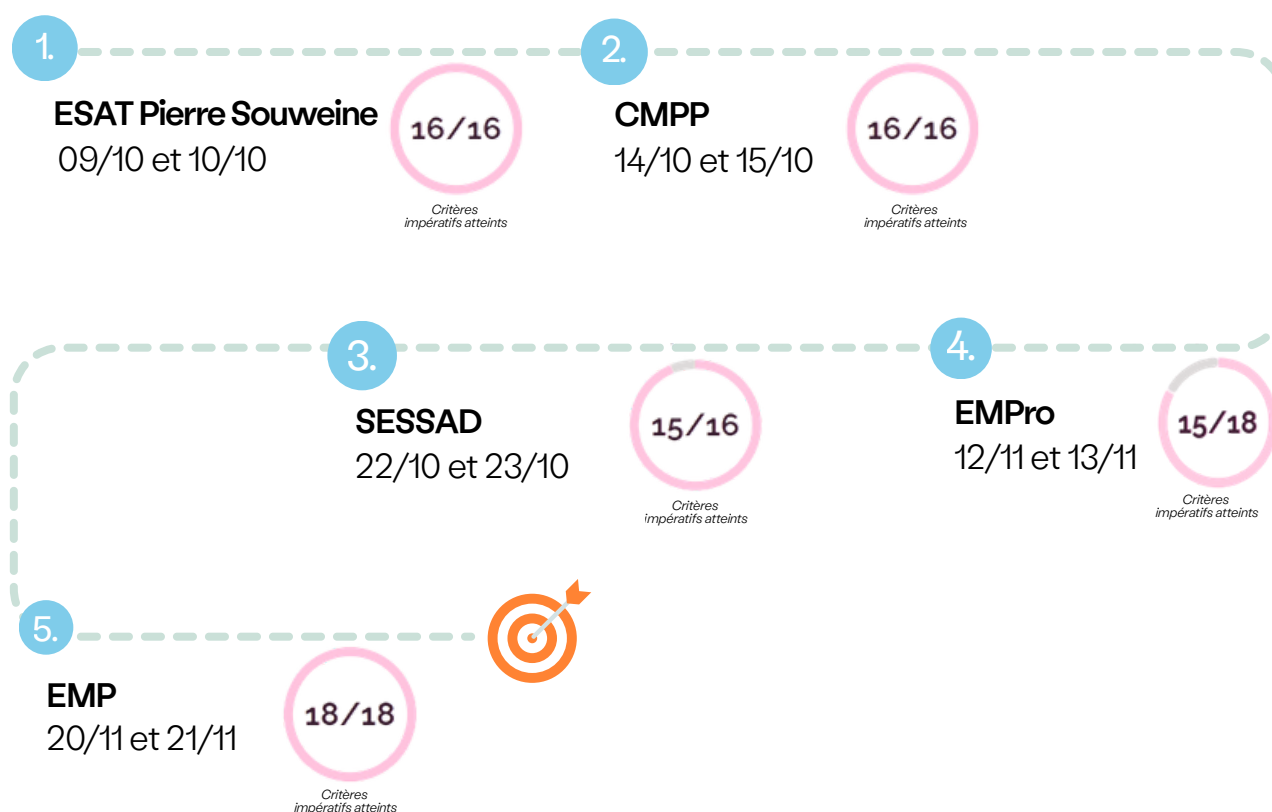


NETVie
Teranga

Évaluations ESMS

Dans le cadre des obligations réglementaires issues de la loi du 2 janvier 2002, les établissements et services médico-sociaux de l'UDSM ont poursuivi en 2025 leur démarche d'évaluation de la qualité des accompagnements, sous l'égide de la Haute Autorité de Santé (HAS).

Ces évaluations, réalisées tous les cinq ans par des organismes externes accrédités, visent à apprécier le niveau de qualité et de sécurité des accompagnements, à identifier les points forts et les axes d'amélioration, et à soutenir la dynamique d'amélioration continue au sein des établissements.



La préparation de ces évaluations a reposé sur une méthodologie structurée, pilotée par la Direction qualité, gestion des risques et développement, incluant des phases d'audit interne, de mobilisation des équipes et de sensibilisation aux exigences du référentiel national.

À l'issue des évaluations, des plans d'actions ont été définis pour chaque établissement ainsi qu'au niveau associatif, afin de consolider les pratiques et de poursuivre les actions d'amélioration identifiées. Leur mise en œuvre fait l'objet d'un suivi régulier, contribuant à inscrire durablement la démarche qualité au sein de l'association.

Des mesures au service de tous

L'année 2025 s'inscrit dans une dynamique de transformation des systèmes d'information de l'UDSM, portée par la modernisation des outils, des usages et des infrastructures numériques.

Cette évolution s'est d'abord traduite par le déploiement d'outils collaboratifs, avec la généralisation des adresses mails professionnelles pour l'ensemble des collaborateurs et l'adoption de Microsoft Teams, permettant de fluidifier les échanges et de renforcer le travail collaboratif entre les établissements et le siège.

La structuration et la sécurisation des données ont également constitué un chantier majeur, avec la création d'une base de données centralisée (*data lake*) destinée à faciliter le pilotage, l'exploitation des données et les futurs projets d'informatique décisionnelle (BI) et d'intelligence artificielle.

Les pratiques métiers ont, elles aussi, évolué avec le déploiement des Dossiers Usagers Informatisés (DUI) et des Dossiers Patients Informatisés (DPI), contribuant à la dématérialisation des dossiers et à la sécurisation des données des personnes accompagnées. Le Foyer post-cure a notamment franchi une étape importante avec la mise en service du DPI, renforçant la qualité de l'accompagnement des résidents et facilitant le travail quotidien des équipes.



Par ailleurs, la modernisation du parc informatique s'est traduite par le renouvellement de 82 % des équipements, améliorant significativement les conditions de travail et la performance des outils.

Le support technique a également été optimisé, avec le changement de prestataire de maintenance informatique et la mise en place d'un nouvel outil de supervision. Ce dispositif permet un suivi plus proactif des équipements et une meilleure réactivité dans la gestion des incidents.

Enfin, l'année 2025 a été consacrée à la préparation des évolutions majeures prévues pour 2026. Des audits préalables ont été réalisés afin d'anticiper les grands chantiers d'infrastructure, notamment le déploiement de la fibre, la modernisation du réseau Wi-Fi et la mise en place de la téléphonie sur IP (VoIP). Ces transformations viendront renforcer durablement la robustesse et la modernité du système d'information associatif.

Des mesures au service de tous

En 2025, l'UDSM a poursuivi son engagement en matière de sensibilisation et de formation, à destination des usagers, des professionnels et des agents de production.

Ces initiatives avaient pour objectif de développer des compétences concrètes, responsables et sécurisées, que ce soit dans le domaine du numérique, de la protection des données, de la santé mentale ou de la sécurité.



► Ateliers de sensibilisation « C'est quoi le numérique ? »

Des ateliers ont été organisés auprès des agents de production de l'ESAT Pierre Souweine et des patients du Foyer post-cure. Ces sessions visaient à :

- Comprendre les outils numériques du quotidien et leurs usages.
- Développer une posture critique et responsable, notamment vis-à-vis des réseaux sociaux et de l'intelligence artificielle.
- Renforcer l'autonomie et la cybersécurité, à travers des pratiques simples et des exercices ludiques.

Chaque chapitre (numérique, réseaux sociaux, IA, cybersécurité) faisait l'objet d'une évaluation par quiz oral pour mesurer l'acquisition des compétences et encourager l'appropriation des outils.

▶ Sauveteur Secouriste au Travail (SST)

Déployée dans plusieurs établissements de l'UDSM, cette formation a permis aux professionnels d'acquérir les gestes de premiers secours et les réflexes à adopter en cas d'accident. Les participants ont été formés à protéger, alerter et secourir, à intervenir face à des situations d'urgence (malaise, chute, arrêt cardiaque...) et à contribuer à la prévention des risques professionnels au quotidien.



▶ Premiers secours en santé mentale (PSSM)

Cette formation a permis aux participants d'acquérir des compétences de repérage et d'accompagnement face à des troubles psychiques ou des situations de détresse. Elle vise à mieux comprendre les enjeux de santé mentale, à adopter une posture d'écoute et de soutien, et à intervenir de manière adaptée en attendant une prise en charge professionnelle, contribuant ainsi à renforcer une culture de la vigilance et de la bienveillance.



▶ Formation incendie

Organisée dans plusieurs établissements, cette formation a permis de sensibiliser les équipes aux risques incendie et aux conduites à tenir en situation d'urgence. Les participants ont été formés aux procédures d'évacuation, à l'utilisation des moyens de première intervention (extincteurs) et aux bons réflexes pour assurer la sécurité des personnes et des locaux.



▶ Formation sur le Règlement général sur la protection des données (RGPD)

L'UDSM a mis en place une formation aux bonnes pratiques du RGPD afin de sensibiliser les professionnels à la protection des données personnelles. Elle a permis de rappeler les règles essentielles de confidentialité, de sécurité des informations et de respect des droits des usagers, tout en encourageant l'adoption de bons réflexes au quotidien.

Des mesures au service de tous

► Une nouvelle identité visuelle

Cette année a constitué un tournant majeur, avec des avancées significatives dans la structuration de la stratégie de communication, la modernisation des outils et le renforcement de l'identité de l'association.

Dans ce cadre, la communication interne et externe a été consolidée afin de mieux diffuser les informations au sein de l'association et de renforcer la visibilité de ses actions auprès de ses partenaires et du grand public. Une ligne éditoriale associative ainsi que des objectifs de communication partagés ont été définis afin d'harmoniser les messages et les supports.

La refonte de l'identité visuelle, incluant un nouveau logo et le lancement d'un site internet modernisé, a contribué à améliorer la lisibilité et la reconnaissance de l'UDSM. Dévoilé en 2025, le nouveau logo associe un signe coloré et une figure humaine stylisée, incarnant à la fois les personnes accompagnées et les professionnels, et traduisant la dimension collective de l'action de l'association. Les choix graphiques évoquent un parcours en évolution et une dynamique d'espoir au cœur des missions de l'UDSM.



Cette nouvelle identité s'appuie sur une charte graphique modernisée, alliant lisibilité et cohérence, et enrichie par des illustrations originales. Elle s'accompagne également d'un site internet repensé, offrant une navigation plus intuitive et facilitant l'accès aux informations pour l'ensemble des publics.

Cette dynamique s'est traduite par la production de nombreux supports de communication (flyers, plaquettes, affiches, invitations), permettant d'accompagner l'UDSM et ses établissements dans la valorisation de leurs actions et d'assurer une cohérence graphique à l'échelle associative.

L'UDSM a également organisé et a participé à plusieurs événements, contribuant à la valorisation de ses actions et au développement de ses partenariats.

► Cérémonie des vœux de l'UDSM

Lors de la cérémonie des vœux du 16 janvier 2025, l'UDSM a présenté sa nouvelle identité visuelle, marquant une étape importante de sa communication. L'événement a également permis de revenir sur les projets marquants de l'année écoulée, de valoriser l'engagement des professionnels à travers une remise de médailles, et de partager les perspectives pour l'année à venir.



► Grands Prix de la Communication

L'UDSM, accompagnée par l'agence Andy, a reçu le Prix Or dans la catégorie Identité visuelle lors de la 38^e édition des Grands Prix de la Communication, organisés par l'Association nationale des communicants le 16 mai.

Cette récompense distingue la refonte complète de l'identité visuelle, et souligne l'engagement collectif autour d'un projet structurant au service d'une communication plus claire, accessible et fidèle aux actions de l'association.



► 10^e édition du Forum MDPH

Le 28 mai, l'UDSM a participé au 10^e Forum MDPH du Val-de-Marne, réunissant plus de 1 500 visiteurs et une cinquantaine d'exposants.

L'occasion de rencontrer professionnels, institutionnels, personnes accompagnées tout en mettant en lumière ses initiatives locales et projets innovants.



► 1er Bal des Vulnérabilités

L'UDSM a rejoint le Cercle des vulnérabilités, think tank visant à promouvoir la reconnaissance et la valorisation des forces et des fragilités de chacun. Dans ce cadre, l'association a co-organisé en juillet le premier « Bal des vulnérabilités » au dancing de La Coupole, réunissant 230 participants autour d'un temps convivial mêlant échanges, danse et partage, notamment à travers une activité symbolique autour de l'Arbre de Vie.



► Stratégie digitale

Par ailleurs, la stratégie digitale de l'UDSM s'est consolidée avec une structuration plus affirmée de la présence sur les réseaux sociaux, en particulier sur LinkedIn. La page de l'association s'inscrit désormais dans une logique de relais régulier de l'actualité en santé mentale, en addictologie et dans le champ médico-social, afin de renforcer la visibilité des actions menées et d'assurer une veille active des enjeux du secteur.

Cette stratégie repose sur une ligne éditoriale plus structurée, articulée autour de plusieurs objectifs : valoriser les projets et dispositifs de l'association, relayer les actualités institutionnelles et sectorielles, et mettre en lumière les initiatives des établissements. Une attention particulière est portée à la régularité des publications et à leur adaptation aux différents publics (professionnels, partenaires, financeurs et grand public).



Les formats de communication ont été diversifiés afin de renforcer l'engagement et l'interactivité. En complément des publications classiques, l'UDSM développe des contenus plus dynamiques tels que des rétrospectives, ainsi que des micro-trottoirs réalisés lors d'événements ou de temps forts autour de la santé mentale le 10 octobre 2025.

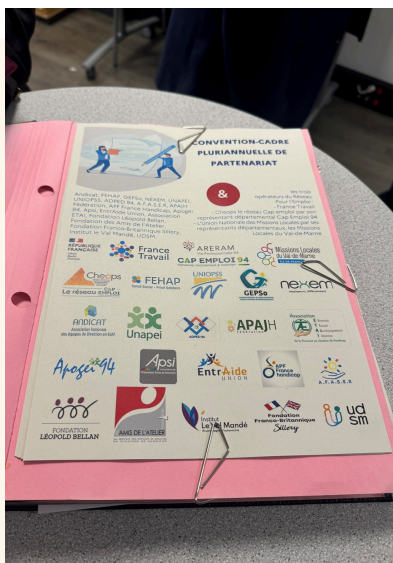


Dans une logique de diversification des formats, l'UDSM a poursuivi le développement de contenus spécifiques. Une série de portraits a ainsi été initiée en collaboration avec une journaliste et un photographe, afin de valoriser les professionnels et les métiers de l'association. En complément, des contenus audio de type podcast ont été développés, en vue d'une diffusion sur la plateforme Spotify début 2026. Ces formats permettent de donner la parole aux acteurs de terrain et d'offrir un éclairage plus incarné sur les pratiques et les accompagnements proposés.

Dans la continuité du projet stratégique 2026-2030, les orientations pour les années à venir visent à renforcer la notoriété de l'UDSM et des équipes, et à développer la communication auprès des professionnels, afin de favoriser le sentiment d'appartenance et de cohésion interne. La complémentarité entre communication interne et externe constitue à ce titre un levier important, notamment en lien avec les enjeux d'attractivité et de recrutement.

Partenariats et coopération

L'UDSM a poursuivi le développement de ses partenariats, dans une logique de coopération territoriale et d'ouverture, afin de renforcer la qualité des accompagnements et de répondre de manière plus coordonnée aux besoins des publics accompagnés.



Insertion professionnelle des travailleurs en ESAT

Dans le champ de l'insertion professionnelle, l'UDSM a signé en janvier 2025, par l'intermédiaire de l'ESAT Pierre Souweine, une convention pluriannuelle avec le Service Public de l'Emploi, associant notamment France Travail, les Missions Locales du Val-de-Marne et Cap Emploi 94. Cette convention vise à favoriser les parcours professionnels des travailleurs en situation de handicap, en facilitant les passerelles entre le milieu protégé et le milieu ordinaire. Elle repose sur un renforcement des coopérations entre les acteurs de l'emploi et du médico-social, ainsi que sur la mise en place d'un accompagnement coordonné et individualisé.

L'UDSM rejoint le Cercle Vulnérabilités et Société

L'UDSM a rejoint le Cercle des vulnérabilités, think & do tank indépendant rassemblant environ 60 organisations publiques, privées et associatives engagées dans la réflexion sur les situations de vulnérabilité. Cette adhésion permet à l'association de contribuer à des travaux transversaux portant sur des enjeux tels que l'emploi, la santé, l'autonomie ou encore les transitions sociétales.



Convention de partenariat entre le CSAPA La Corde Raide et l'association Les Ailes Déployées

Le CSAPA La Corde Raide a formalisé un partenariat avec l'association Les Ailes Déployées afin de renforcer la coopération entre les deux structures. Cette convention vise à favoriser les échanges de pratiques et de savoir-faire entre professionnels, à développer des actions de prévention et de sensibilisation aux conduites addictives, et à améliorer l'orientation et la prise en charge des personnes présentant des problématiques d'addiction et/ou de santé mentale. Ce partenariat s'inscrit dans une logique de complémentarité des expertises et de continuité des parcours d'accompagnement.



Projet stratégique 2026-2030



L'année 2025 a marqué le lancement du projet stratégique 2026-2030 de l'UDSM, traduisant la volonté de l'association de se doter d'un cadre de référence partagé pour accompagner ses évolutions à moyen terme et renforcer son positionnement dans un environnement médico-social en transformation.

Ce projet a été élaboré dans une démarche participative et collaborative, associant l'ensemble des parties prenantes de l'association : professionnels des établissements et services, personnes accompagnées, instances représentatives ainsi que les équipes de direction.

Un projet stratégique ne se limite pas à organiser l'action d'une association : il exprime une vision et une ambition pour l'avenir.



Cette dynamique collective a permis de favoriser l'expression des besoins, le partage d'expériences de terrain et la construction d'une vision commune des enjeux et priorités à venir. Le projet stratégique 2026-2030 s'articule autour de plusieurs axes structurants visant à renforcer la qualité des accompagnements, consolider les pratiques professionnelles, soutenir l'innovation et accompagner les transformations organisationnelles et numériques. Il vise également à valoriser les ressources humaines, à favoriser l'attractivité des métiers et à renforcer la cohésion et la transversalité au sein de l'association.



Projet stratégique 2026-2030

Dans cette perspective, le projet s'inscrit dans une logique d'adaptation continue de l'offre de services aux besoins des personnes accompagnées, en tenant compte des évolutions des politiques publiques et des attentes du secteur médico-social. Il constitue un cadre de référence commun pour l'ensemble des établissements et services de l'UDSM.

Au-delà de ces orientations, il contribue à renforcer l'identité et le positionnement de l'association en tant qu'acteur engagé du secteur médico-social, en favorisant les coopérations internes et externes et en soutenant une dynamique d'amélioration continue.

Engagée dès 2025, sa mise en œuvre s'inscrit dans une trajectoire progressive jusqu'en 2030 et vise à accompagner les évolutions des établissements tout en soutenant une dynamique collective au service des personnes accompagnées.

Sa déclinaison opérationnelle repose sur une appropriation progressive par les établissements et services, afin de traduire les orientations stratégiques en actions concrètes, adaptées aux réalités de terrain et portées conjointement par les équipes de direction et les professionnels.

Par ailleurs, le projet constitue un véritable outil de pilotage pour la gouvernance associative, permettant de structurer les priorités, d'orienter les décisions et d'accompagner le suivi des actions dans la durée.

Enfin, il s'inscrit pleinement dans les transformations en cours du secteur médico-social, marquées par les enjeux de qualité, de coordination des parcours et de transition numérique, et vient donner un cadre fédérateur à l'action de l'ensemble des acteurs de l'UDSM.



Les axes de travail

7 groupes pour 7 axes de réflexion



Développement



Richesse humaine



Valorisation et
communication



Qualité des soins



Responsabilité Sociétale
des Organisations



Transformation digitale



Modèle économique



L'année en images

Les établissements et services de l'UDSM ont été rythmés par de nombreux événements et initiatives du quotidien, pensés comme des temps de rencontre, de participation et d'ouverture. Sorties, ateliers, projets collectifs, portes ouvertes ou actions partenariales ont jalonné l'année et contribué à dynamiser la vie des établissements.

Ces temps forts, portés par les équipes et partagés avec les personnes accompagnées, ont permis de soutenir l'autonomie, de favoriser le lien social et de valoriser les compétences et les savoir-faire de chacun.

Coup d'oeil sur 2025

Les faits marquants

Janvier

30.01 - Signature d'une convention pluriannuelle entre l'ESAT Pierre Souweine et les acteurs de l'emploi (France Travail, Cap Emploi, Missions Locales), visant à renforcer l'accompagnement des agents de production et favoriser leur inclusion professionnelle (ESAT)



Mars

06.03 - Installation d'une machine à laver à jetons visant à favoriser l'autonomie des résidents et à soutenir leur insertion sociale au quotidien (Foyer post-cure)

06.03 - Portes ouvertes (EMPro)



07.03 - Carnaval à l'occasion du Mardi-Gras (Foyer post-cure)



20.03 - Atelier de gestion du budget visant à sensibiliser les patients aux choix financiers et à renforcer leur autonomie (Foyer post-cure)

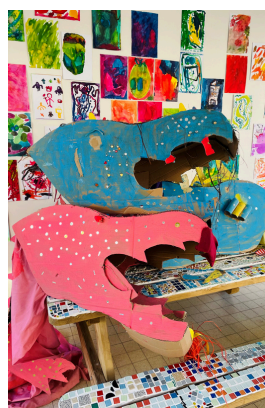


Février

14.02 - Élection de deux représentants des résidents (Résidence Accueil)

16.02 - Élection de deux représentants des patients (Foyer post-cure)

21.02 - Carnaval (EMP)



Mai

27.05 - Spectacle de la Troupe de l'EMPro

Les jeunes de l'EMPro ont présenté le spectacle « La mécanique du cœur » au Théâtre Halle Roublot, mettant en valeur leur investissement dans un projet artistique collectif.



Juin

16.06 - Journée portes ouvertes à l'Hôpital de Jour du Perreux sur Marne



19.06 - Journée thérapeutique à Dieppe pour les résidents domiciliés à la Résidence accueil de Vincennes

20.06 - À l'occasion de la Fête de la Musique, patients et professionnels se sont réunis pour partager un moment convivial autour d'un barbecue festif (Foyer post-cure)



24.06 - Citizen Day L'Oréal (ESAT)

Journée solidaire alliant ateliers bien-être et découverte des activités de l'ESAT aux côtés des collaborateurs de L'Oréal.



26.06 - Barbecue de l'été (ESAT)

28.06 - Tournoi de football + tombola (EMPro)

Décembre

16.12 - Fête de fin d'année (ESAT)

18.12 - Sortie au marché de Noël (Foyer post-cure)



19.12 - Repas de Noël (Foyer post-cure)

Septembre

12.09 - Sortie au Parc Zoologique de Paris (ESAT)

24.09 - Découverte de l'Aquarium de Paris par les patients (Foyer post-cure)



MAIS AUSSI TOUTE L'ANNÉE...

Tout au long de l'année, les établissements ont été rythmés par de nombreuses activités et projets collectifs au service des personnes accompagnées.

L'expérimentation du Café Gatbois au CSAPA La Corde Raide, les séjours thérapeutiques et temps de cohésion à l'EMP, ainsi que les espaces de participation des jeunes à l'EMPro ont contribué à cette dynamique.

Les équipes ont également développé des ateliers thérapeutiques et d'expression (théâtre, danse-thérapie, bien-être, pratiques artistiques), des groupes d'analyse des pratiques professionnelles, des actions de formation, et une participation active à des colloques et rencontres professionnelles, contribuant à une dynamique institutionnelle riche tout au long de l'année.

Conclusion



Conclusion

L'année 2025 illustre pleinement la capacité de l'UDSM à porter des projets structurants, à accompagner les transformations du secteur et à maintenir une exigence constante de qualité au service des personnes accompagnées. Les nombreuses actions présentées dans ce rapport témoignent de l'engagement quotidien des professionnels, de la mobilisation des établissements et de la dynamique collective qui anime l'association.

Qu'il s'agisse des projets de modernisation des infrastructures, du développement des outils numériques, des démarches qualité, de l'évolution des pratiques professionnelles, des actions de communication ou encore du lancement du projet stratégique 2026-2030, l'ensemble de ces réalisations contribue à renforcer le positionnement de l'UDSM comme acteur engagé et innovant dans le champ de la santé mentale, du médico-social et de l'accompagnement des vulnérabilités.

Ce premier rapport annuel associatif consolidé marque également une étape importante dans la structuration de la communication associative et dans la valorisation des initiatives menées sur l'ensemble du territoire. Il traduit la volonté de développer une culture commune du partage, de la transversalité et de la visibilité des actions portées par les équipes.



Dans cette perspective, il apparaît essentiel que chaque direction et chaque établissement poursuive son engagement dans la remontée régulière des projets, initiatives, événements et actions menés tout au long de l'année auprès de la Direction de la communication. Cette dynamique collective est indispensable pour favoriser le partage des pratiques, valoriser le travail des équipes, renforcer la cohésion associative et faire rayonner l'engagement de l'UDSM auprès de l'ensemble de ses partenaires, des professionnels et du grand public.

Enfin, l'UDSM abordera les prochaines années avec ambition et responsabilité, portée par son projet stratégique 2026-2030 et par la volonté constante de construire des accompagnements toujours plus adaptés, humains et inclusifs, au bénéfice des personnes accueillies et accompagnées.

Au terme de cette année 2025, nous tenons à exprimer notre profonde reconnaissance à l'ensemble des professionnels, des directions des établissements et services de l'UDSM ainsi qu'aux directions du siège.

Par leur engagement quotidien, leur expertise, leur sens des responsabilités et leur capacité à travailler ensemble au service d'un projet commun, ils contribuent chaque jour à la qualité de l'accompagnement, du soin et de l'inclusion des personnes accueillies.

Leur mobilisation collective, leur bienveillance et leur attachement aux valeurs de l'association constituent la première richesse de l'UDSM et permettent de poursuivre avec confiance notre mission au service des personnes accompagnées.

Document édité par l'Union pour la défense de la santé mentale
Association loi 1901
17 boulevard Henri Ruel, 94120 Fontenay-sous-Bois

Conception graphique, rédaction et mise en page :
Direction de la communication - UDSM

Crédits photographiques :
UDSM, tous droits réservés - Shutterstock



Nous **contacter**

Union pour la défense de la santé mentale

Siège social

17 boulevard Henri Ruel

94120 Fontenay-sous-Bois

01 48 73 11 60

communication@udsm-asso.fr

